

DE FEITEN OVER
CRYSTAL METH

en Methamfetamine

Ice

Tina

Christy

Speed

Tweak

Meth

Glass

geendrugs-wellevan.nl

WAAROM DIT BOEKJE WERD GEMAAKT

Er wordt veel over drugs gesproken in de wereld – op straat, op school, op het internet en TV. Soms is het waar, soms is het niet waar.

Veel van wat je hoort over drugs komt eigenlijk van degene die het verkopen. Voormalige drugsdealers geven toe dat ze alles gezegd zouden hebben om de drugs te kunnen verkopen.

Laat je niet gek maken. Je moet de feiten kennen om niet verslaaft te raken aan drugs en om je vrienden te helpen er vanaf te blijven. Daarom hebben we dit boekje gemaakt – voor jou.

We willen graag weten wat je ervan vindt, dus laat wat van je horen. Je kunt ons vinden op **geendrugs-welleven.nl** of stuur een e-mail naar **info@geendrugs-welleven.nl**.

WAT IS CRYSTAL METH?

Crystal meth is de afkorting van crystal methamfetamine. Het is gewoon een vorm van de drug methamfetamine.

Methamfetamine is een witte kristalvormige drug die mensen gebruiken door hem te snuiven (te inhaleren door de neus), te roken of met een spuit te injecteren. Sommigen gebruiken het zelfs via de mond. Elke gebruiker krijgt een sterk verlangen om met de drug door te gaan, omdat het een vals gevoel van geluk en welzijn teweegbrengt – een rush (roes) – een sterk gevoel van zelfvertrouwen, hyperactiviteit en energie. Men ervaart ook een afname van de eetlust. De uitwerkingen van deze drug houden gewoonlijk zes tot acht uur aan, maar kunnen ook tot wel 24 uur duren.

De eerste ervaring zou nog wel wat plezier met zich mee kunnen brengen, maar al vanaf dat eerste moment begint de methamfetamine het leven van mensen te vernietigen.



WAT IS METHAMFETAMINE?

Methamfetamine is een drug die tot dezelfde categorie behoort als cocaïne en andere sterk werkende straatdrugs. Het heeft allerlei bijnamen – waarvan *meth*, *crank*, *chalk* of *speed* het meeste voorkomen. (Kijk

op bladzijde 7 voor een lijst met gebruikte benamingen.)

Crystal meth wordt bijvoorbeeld door mensen van alle leeftijden gebruikt, maar vooral als “club drug”. Men gebruikt het bij feesten in nachtclubs of tijdens houseparty’s.

De meest algemene gebruikte benamingen zijn *ice* of *glass*.

Het is een gevaarlijke en sterk werkende chemische substantie en, zoals alle drugs, een vergif dat eerst stimulerend werkt maar daarna



het lichaam systematisch vernietigt. Dus er staan ernstige gezondheidsproblemen mee in verband; waaronder geheugenverlies, agressiviteit, psychotisch gedrag en potentiële hart- en hersenbeschadigen.

Meth, dat enorm verslavend is, verbruikt de reserves van het lichaam, terwijl het een vernietigende afhankelijkheid creëert die alleen verlicht kan worden door meer van deze drug te gebruiken.

De werking van crystal meth is bijzonder hevig en vele gebruikers rapporteren dat ze er al vanaf de eerste keer dat ze het gebruikten, aan vast zaten (eraan verslaafd waren). “Ik probeerde het één keertje en BOEM! Ik was verslaafd”, zei een meth verslaafde, die zijn familie, zijn vrienden en zijn job als musicus verloor en uiteindelijk dakloos werd.

Als gevolg daarvan is het een van de moeilijkste drugsverslavingen om te behandelen en velen gaan dood terwijl ze in de greep ervan zijn.

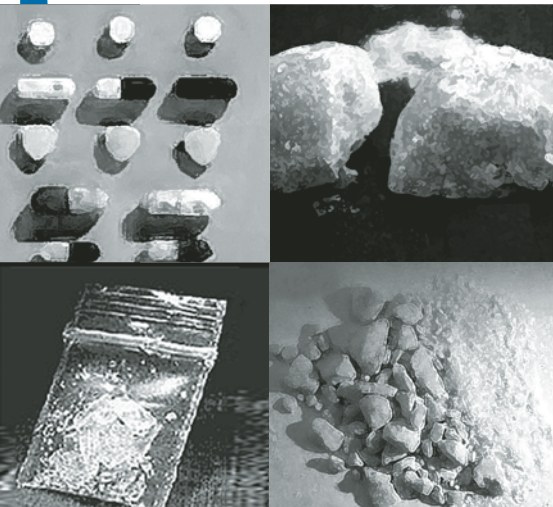


Meth gebruiker in 2002 ... en 2 1/2 jaar later

Ik begon crystal meth te gebruiken toen ik in de laatste klas van de middelbare school zat. Voordat mijn eerste semester erop zat, was meth zo'n probleem geworden dat ik van school ging. Ik zag eruit alsof ik de waterpokken had, als gevolg van het uren naar mijzelf in de spiegel staren en mezelf krabben. Ik besteedde al mijn tijd aan meth gebruiken, of met het krijgen ervan.”

— Anne Marie

HOE ZIET METHAMFETAMINE ER UIT?



Methamphetamine komt gewoonlijk voor als een kristalvormige witte poeder dat reukloos is, bitter smaakt, en gemakkelijk in water of alcohol oplost. Het wordt ook aangetroffen in andere kleuren poeder, zoals bruin, geelgrijs, oranje en zelfs paars. Het kan ook tot pillen worden samengeperst. Zoals eerder vermeld kan het opgesnoven, gerookt of geïnjecteerd worden. Crystal meth wordt aangetroffen in heldere brokken kristal die op ijs lijken, en het wordt meestal gerookt.



GEBRUIKTE BENAMINGEN VOOR METHAMFETAMINE

Er wordt met veel verschillende namen naar methamphetamine en crystal methamphetamine verwezen:

METH

- Beannies
(capsules met drugs)
- Brown
- Chalk (crack)
- Crank
- Chicken feed
- Cinnamon
- Crink
- Crypto
- Fast
- Get go
- Tweak
- Wash
- Yaba (Zuidoost-Azië)
- Methlies quick

- Mexican crack
- Pervitin (Tsjechië)
- Redneck cocaïne
- Speed
- Tick tick
- Yellow powder
(gele poeder)

CRYSTAL METH

- Batu
- Blade
- Cristy
- Crystal (cocaïne)
- Crystal glass
- Glass
- Hot Ice
- Ice (meth die gerookt kan worden)
- Quartz
- Shabu
- Shards
- Stove top
- Tina
- Ventana

WAAR WORDT METH VAN GEMAAKT?

Methamfetamine is een synthetisch (door-de-mens-gemaakt) chemisch product, anders dan bijvoorbeeld cocaïne, dat van een plant komt.

Meth wordt gewoonlijk in illegale, verborgen laboratoria gefabriceerd, waarbij gebruik wordt gemaakt van verschillende vormen van amfetamine of daarvan afgeleide producten. Deze worden met andere chemische producten gemengd om de sterkte ervan te vergroten. Als basis voor de productie van de drug worden vaak gewone pillen gebruikt, zoals middelen tegen verkoudheid. De personen die meth maken, halen het actieve ingrediënt pseudoefedrine (een chemisch product dat afkomstig is van een andere stimulerende drug, amfetamine

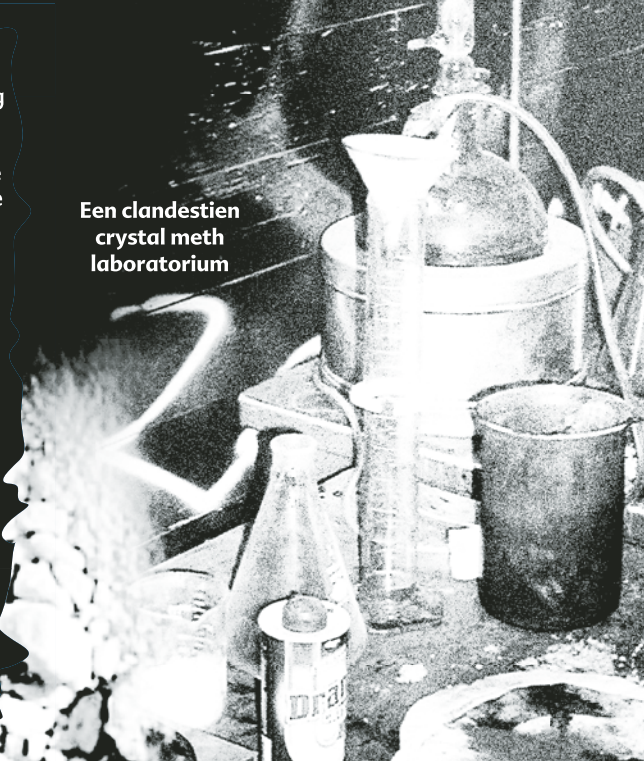
genaamd) uit die pillen en combineren dat met gevaarlijke of zelfs dodelijke ingrediënten zoals accuzuur, ontstopper, lampolie en antivries om de kracht ervan te vergroten. Deze chemicaliën kunnen exploderen en omdat degenen die de meth maken vaak zelf druggebruikers zijn, raken ze dikwijls ernstig verbrand en misvormd of gedood wanneer hun mengsels ontploffen. Zulke ongelukken brengen andere nabijgelegen huizen en gebouwen in gevaar.

De illegale laboratoria creëren ook veel giftig afval – de productie van een pond methamfetamine levert vijf pond afval op. Mensen die aan deze afvalproducten zijn blootgesteld kunnen vergiftigd of ziek worden.

De werkloosheidsuitkering was niet voldoende om onze meth verslaving te betalen en onze zoon te eten te geven dus veranderden we ons huurhuis in een meth laboratorium. We zetten de giftige chemicaliën in onze ijskast, niet wetende dat het gif het andere eten in de ijskast zou doordringen.

Toen ik mijn zoon van drie jaar een stukje kaas te eten gaf – wist ik niet dat ik hem vergiftigd eten gaf. Ik was zo stoned (onder invloed) van de meth dat ik pas twaalf uur later merkte dat mijn zoon doodziek was. Maar doordat ik nog steeds stoned was, kostte het me twee uur om uit te zoeken hoe ik hem negen kilometer verderop in het ziekenhuis kon krijgen. **TEGEN DE TIJD DAT IK BIJ DE EERSTE HULPPPOST AANKWAM WERD MIJN KIND DOOD** verklaard, als gevolg van een dodelijke dosis ammoniumhydroxide – een van de chemicaliën waarmee meth gemaakt wordt.” – Melanie

Een clandestien
crystal meth
laboratorium



EEN WERELDWIJDE EPIDEMIE VAN VERSLAVING

Het Bureau voor Drugs en Misdad van de Verenigde Naties schatte de wereldwijde productie van amfetamineachtige stimulerende middelen, waaronder methamfetamine, op 500 ton per jaar. In het afgelopen jaar is het door meer dan 24,7 miljoen mensen gebruikt.

De Amerikaanse overheid rapporteerde in 2008 dat ongeveer 13 miljoen mensen, ouder dan 12 jaar, methamfetamine hebben gebruikt en 529.000 van hen gebruiken het met regelmaat.

In 2007 rapporteerden 4,5% van Amerikaanse leerlingen in het laatste jaar van de middelbare

school en 4,1% van brugklassers dat ze minstens één keer methamfetamine in hun leven hadden gebruikt.

In de Verenigde Staten verdrievoudigde het percentage van opname voor behandeling van drugsmisbruik van methamfetamine, en het amfetamine gebruik verdrievoudigde van 3% in 1996 tot 9% in 2006.

In Europa rapporteerden 25 landen inbeslagname van methamfetamine in 2005, dit waren er nog maar 11 in 2000.

Deze drug wordt op grote schaal in Tsjechië gebruikt. Daar wordt het Pervitin genoemd.

Het wordt in kleine clandestiene laboratoria geproduceerd en in een beperkt aantal grotere. Het is voornamelijk voor binnenlands gebruik, maar de Pervitin wordt ook naar andere delen van Europa en Canada geëxporteerd. Tsjechië, Zweden, Finland, Slowakije en Letland rapporteerden amfetamine en methamfetamine als de oorzaak van tussen de 20% en de 60% van de ingediende verzoeken om behandeling vanwege drugsverslaving.

In Zuidoost Azië is de meest voorkomende vorm van methamfetamine een kleine pil, die in Thailand een Yaba en op de Filippijnen een Shabu wordt genoemd.

De giftige bestanddelen in meth leiden tot ernstig tandbederf dat bekend staat als een “meth mond”. De tanden worden zwart, bevestigd, en beginnen te rotten, dikwijls zo erg dat ze getrokken moeten worden. De tanden en het tandvlees zijn vernietigd van binnenuit en de wortels rotten weg.



DE DODELIJKE GEVOLGEN VAN METH

De invloed op het individu op korte en op lange termijn

Meth en crystal meth creëren, wanneer ze worden gebruikt, een vals gevoel van welzijn en energie, en daardoor is de gebruiker geneigd zijn lichaam sneller te laten functioneren en verder te laten gaan dan waar het op berekend is. Wanneer de effecten van de drug zijn uitgewerkt kunnen drugsgebruikers dus een enorme “klap” krijgen of geestelijk en lichamelijk instorten.

Door het doorlopende gebruik van de drug neemt het natuurlijke gevoel van honger af, waardoor gebruikers een aanzienlijk gewichtsverlies kunnen ervaren. Tot de negatieve effecten kunnen ook behoren, verstoorde slaappatronen; hyperactiviteit; misselijkheid; machtswaan; toegenomen agressiviteit en prikkelbaarheid.



1979



1989



1991



2001



1998



2004

De afschuwelijke kant van crystal meth is te zien op de vroegtijdig verouderde, pockdalige gezichten (putjes in de huid als gevolg van pokken) van degenen die het gebruiken.

SCHADE VEROORZAAKT DOOR METH

GEVOLGEN OP KORTE TERMIJN:

- Verlies van eetlust
- Verhoogde hartslag, bloeddruk en lichaamstemperatuur
- Verwijding van de pupillen
- Verstoord slaappatroon
- Misselijkheid
- Bizar, grillig, en soms gewelddadig gedrag
- Hallucinaties, buitengewone prikkelbaarheid, opvliegenderheid
- Paniek en psychose
- Overmatige doseringen kunnen tot stuip trekkingen, beroertes en de dood leiden.

GEVOLGEN OP LANGE TERMIJN

- Onherstelbare schade aan de bloedvaten van

hart en hersenen, hoge bloeddruk; dit kan tot hartaanvallen, beroertes en de dood leiden

- Lever-, nier- en longbeschadigingen
- Vernietiging van de weefsels in de neus bij het snuiven
- Ademhalingsproblemen (bij roken)
- Besmettelijke ziekten en ettergezwollen (bij spuiten)
- Ondervoeding, gewichtsverlies
- Ernstig tandbederf
- Desoriëntatie, apathie, verwarde uitputting
- Sterke psychologische afhankelijkheid
- Psychose
- Depressie
- Hersenbeschadigingen, waaronder beroertes en mogelijk epilepsie

Andere zorgwekkende effecten kunnen inhouden, slapeloosheid; verwarring; hallucinaties; angst; paranoia* en toegenomen agressie. In sommige gevallen kan het gebruik stuip trekkingen veroorzaken die tot de dood kunnen leiden.

Schade op lange termijn

Op langere termijn kan het gebruik van meth onherstelbare schade veroorzaken. Verhoogde hartslag en bloeddruk, schade aan de bloedvaten in de hersenen, die tot beroertes of onregelmatige hartslag, hartfalen of de dood kunnen leiden. Het kan lever-, nier- en longbeschadiging veroorzaken.

Er zijn sterke aanwijzingen dat gebruikers ervan aan hersenbeschadiging lijden, alsook geheugenbeschadiging en een steeds groter onvermogen om abstracte gedachten te bevatten. Degenen die herstellen hebben gewoonlijk last van geheugenverlies en extreme stemmingswisselingen.

* paranoia: achterdocht, wantrouwen of angst voor andere mensen.

HOE METHAMFETAMINE HET LEVEN VAN MENSEN BEÏNVLOEDT

Wanneer mensen methamfetamine gebruiken, neemt het in bepaalde mate hun leven over. Er zijn drie categorieën.

LAGE-FREQUENTIE METH GEBRUIK:

Lage-intensiteit gebruikers slikken of snuiven methamfetamine. Ze willen de extra stimulans die methamfetamine levert zodat ze lang genoeg wakker blijven om een taak of werk af te maken, of ze willen het eetlustonderdrukkende effect ervan om gewicht te verliezen. Ze zijn één stap verwijderd van de categorie van “binge” gebruikers (gebruikers bij vlagen) — met “binge” wordt een ongecontroleerd gebruik van drugs bedoeld

BINGE METH GEBRUIK

(METH GEBRUIK BIJ VLAGEN):

Binge gebruikers roken methamfetamine of injecteren het met een spuit. Dit stelt ze in staat een grotere dosis van de drug op te nemen en ze

ervaren een sterkere “rush” (roes), die psychologisch verslavend is. Zij staan op het randje om naar hoge-intensiteit gebruik over te gaan.

HOGE-FREQUENTIE METH GEBRUIK:

De hoge-intensiteit gebruikers zijn degenen die verslaafd zijn, vaak “speed freaks” (speed fanaten) genoemd. Hun hele bestaan is gericht op het voorkomen van de instorting; die pijnlijke afknapper die optreedt nadat ze high (onder invloed — stoned) zijn geweest. Om de gewenste “roes” van de drug te bereiken, moeten ze er dus steeds meer van gebruiken. Maar zoals bij andere drugs, is iedere volgende meth high, minder “high” dan de voorgaande; wat drugverslaafden in een donkere en dodelijke spiraal van verslaving drijft.



DE STADIA VAN DE METH “ERVARING”

1 **De rush (roes)** – Een rush is de eerste reactie die de gebruiker krijgt wanneer hij of zij methamfetamine rookt of injecteert. Tijdens de rush slaat de hartslag van de gebruiker op hol en vliegen het metabolisme* (stofwisseling), de bloeddruk en de polsslag omhoog. Anders dan de rush die verband houdt met crack cocaïne, die ongeveer 2-5 minuten duurt, kan de methamfetamine rush tot wel 30 minuten aanhouden.

2 **De high (onder invloed zijn; stoned zijn)** – De rush wordt gevolgd door een high, die soms “the shoulder” (de schouder) wordt genoemd. Tijdens de high voelt de gebruiker zich vaak flinker, op het agressieve af, en wordt twistziek, onderbreekt vaak anderen en maakt hun zinnen af. De waanvoorstellingen die het gevolg zijn van de high, kunnen erop uitlopen dat een gebruiker intens gefocust raakt op iets alledaags of iets dat nergens op slaat, zoals

* metabolisme: het proces in het lichaam dat voeding omzet in energie.

het urenlang onophoudelijk schoonmaken van hetzelfde raam. De high kan 4-16 uur duren.

3 De binge (vlaag) — Een binge is het ongecontroleerde gebruik van een drug of alcohol. Het verwijst naar de drang van de gebruiker om high te blijven door nog meer methamfetamine te roken of te injecteren. De binge kan wel 3-15 dagen duren. Gedurende de binge wordt de gebruiker hyperactief, zowel geestelijk als lichamelijk. Elke keer dat de gebruiker meer drugs rookt of injecteert, ervaart hij opnieuw een roes (rush), maar wel een steeds kleinere, totdat er uiteindelijk geen rush en geen high meer is.

4 Tweaking (knijpen) — Een methamfetamine gebruiker is het gevaarlijkst wanneer hij in een fase van zijn verslaving is geraakt die “tweaking” wordt genoemd — een toestand waar hij aan het eind van een drug-binge in terechtkomt, wanneer de methamfetamine niet langer een rush of een high oplevert. Nu hij niet meer in staat is om de verschrikkelijke gevoelens van leegte en hunkering te verlichten, verliest de gebruiker zijn

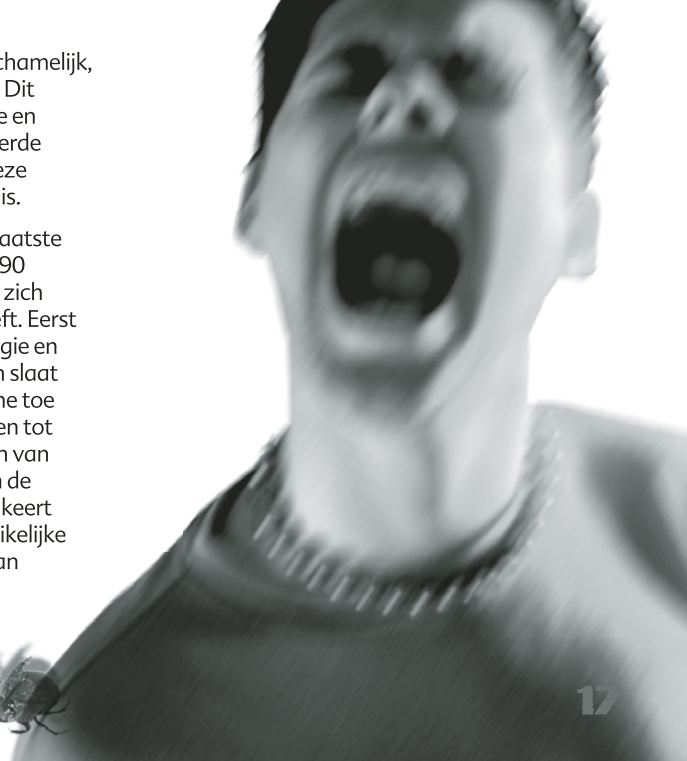
gevoel van identiteit. Intense jeuk komt veel voor en de gebruiker kan overtuigd raken dat er insecten onder zijn huid rondkruipen. Omdat hij dagen achter elkaar niet kan slapen, is de gebruiker vaak in een volledig psychotische staat en leeft hij in zijn eigen wereld, waarbij hij dingen ziet en hoort die niemand anders kan waarnemen. Zijn hallucinaties zijn zo levendig dat het lijkt of ze echt zijn en doordat hij de band met de realiteit heeft verloren, kan hij voor zichzelf en voor anderen vijandig en gevaarlijk worden. De mogelijkheid dat hij zichzelf gaat verminken is groot.

5 De crash (klap) — Voor een binge-gebruiker vindt de crash plaats wanneer het lichaam het opgeeft omdat het de gevolgen van de drugs niet meer aankan; dit resulteert in een lange periode van slapen. Tijdens de crash wordt zelfs de gemeenste, gewelddadigste gebruiker bijna levenloos en is voor niemand een bedreiging meer. De crash kan 1-3 dagen duren.

6 Meth hangover (kater) — Na de crash komt de gebruiker in een verslechterde toestand

terecht; uitgehongerd, uitgedroogd en lichamelijk, geestelijk en emotioneel totaal uitgeput. Dit stadium duurt gewoonlijk tussen de twee en veertien dagen. Het leidt tot een geforceerde verslaving, omdat de “oplossing” voor deze gevoelens het gebruiken van meer meth is.

7 Ontwenning (afkicken) – Na het laatste druggebruik kunnen er vaak 30 tot 90 dagen voorbijgaan voordat de gebruiker zich realiseert dat hij afkickverschijnselen heeft. Eerst wordt hij gedeprimeerd; verliest zijn energie en het vermogen om plezier te ervaren. Dan slaat de hunkering naar meer methamfetamine toe en de gebruiker begint dan vaak neigingen tot zelfmoord te krijgen. Omdat het afkicken van meth bijzonder pijnlijk en zwaar is, vallen de meeste gebruikers vaak terug; daardoor keert 93 procent van de mensen die een gebruikelijke behandeling ontvangt, tot het gebruik van methamfetamine terug.



DE GESCHIEDENIS VAN METHAMFETAMINE

Methamfetamine is geen nieuwe drug; hoewel het de laatste jaren wel krachtiger is geworden, omdat de technieken voor het maken ervan verder ontwikkeld zijn.

Amfetamine werd in 1887 in Duitsland voor het eerst synthetisch bereid en methamfetamine, dat krachtiger en gemakkelijker te maken is, werd in 1919 in Japan ontwikkeld. Het kristalvormige poeder was in water oplosbaar, wat het tot een perfect middel om te injecteren maakte.

Methamfetamine kwam in de Tweede Wereldoorlog in gebruik, toen het door beide kanten werd gebruikt om de troepen wakker te houden. Japanse piloten kregen er vóór hun zelfmoordmissies hoge doseringen van en na de oorlog, toen de voor militair gebruik opgeslagen

voorraden voor het Japanse publiek beschikbaar kwamen, nam het spuiten van methamfetamine epidemische vormen aan.

In de vijftiger jaren werd methamfetamine voorgeschreven als hulp bij het houden van een dieet en om depressie tegen te gaan. Omdat het gemakkelijk verkrijgbaar was, werd het door collegestudenten, vrachtwagenbestuurders en atleten als niet-medische stimulans gebruikt en verspreidde het gebruik van het middel zich.

Met de toegenomen beschikbaarheid van injecteerbare methamfetamine, veranderde dit patroon in de zestiger jaren dramatisch, waardoor het gebruik nog verder toenam. Toen stelde de Amerikaanse regering in 1970 het gebruik voor

de meeste doeleinden strafbaar. Daarna beheersten Amerikaanse motorfietsbenden het grootste deel van de productie en distributie van de drug. In die tijd woonden de meeste gebruikers in landelijke gemeenschappen en konden zich de duurdere cocaïne niet veroorloven.

In de jaren negentig vestigden Mexicaanse drugshandelorganisaties grote laboratoria in Californië. Terwijl deze grote labs in staat zijn om in een enkel weekend 50 pond van deze stof te produceren zijn er, in keukens en appartementen, ook veel kleinere, privé labs opgedoken waar één van de bijnamen van de drug, “stove top” (het fornuis), vandaan komt. Daarvandaan verspreidde het zich door de Verenigde Staten en, via Tsjechië, naar Europa. Vandaag de dag wordt het merendeel van de drug, dat in Azië verkrijgbaar is, in Thailand, Birma en China geproduceerd.

Kamikaze piloten kregen methamfetamine om ze tijdens hun zelfmoordmissies te ondersteunen.



De feiten over drugs

Drugs zijn in feite vergif. Hoeveel men ervan gebruikt, bepaalt het effect.

Een kleine hoeveelheid geeft een stimulant (verhoogt de activiteit). Een grotere hoeveelheid werkt als een kalmerend middel (onderdrukt de activiteit). Een nog grotere hoeveelheid werkt als vergif en kan iemand doden.

Dit geldt voor elke drug. Het verschil zit in de hoeveelheid die nodig is om het effect te bereiken.

Maar veel soorten drugs hebben een ander nadeel: ze beïnvloeden rechtsreeks het verstand. Dit kan de drugsgebruiker een verdraaid beeld geven van wat er gaande is. Als gevolg daarvan kunnen iemands handelingen erg raar of irrationeel zijn. Zijn handelingen kunnen zelfs gewelddadig worden.

Drugs blokkeren alle gevoelens, de gewenste en de ongewenste. Dus, hoewel drugs op korte termijn hulp kunnen bieden bij het verlichten van pijn, vernietigen ze ook de vermogens van een persoon, zoals bijvoorbeeld het reactie- en denkvermogen.

Medicijnen zijn drugs die bedoeld zijn om iets van de werking van je lichaam te versnellen, vertragen of te veranderen om zo te proberen het beter te laten werken. Soms kan dat nodig zijn, maar het blijven nog steeds drugs: ze werken als stimulerings- of als kalmeringsmiddel en teveel ervan kan je doden. Dus als je medicijnen niet gebruikt zoals ze moeten worden gebruikt, kunnen ze net zo gevaarlijk zijn als illegale drugs

**Het echte antwoord is om
achter de feiten te komen
en op de eerste plaats geen
drugs te gebruiken.**



WAAROM NEMEN MENSEN DRUGS?

Mensen nemen drugs omdat ze iets in hun leven willen veranderen.

Hier volgen een paar van de redenen die jongeren voor drugsgebruik hebben gegeven:

- erbij willen horen
- het leven is een sleur; om te ontspannen
- uit verveling
- ze lijken dan meer volwassen
- opstandigheid
- om te experimenteren

Ze denken dat drugs een oplossing zijn, maar uiteindelijk worden de drugs het probleem.

Hoe moeilijk het ook zijn mag om problemen onder ogen te zien, de gevolgen van drugs zijn altijd erger dan het probleem dat men ermee probeert op te lossen. Het juiste antwoord is de feiten te krijgen en in de eerste plaats geen drugs te nemen.



REFERENTIES

European Monitoring Centre for Drugs and Drug Addiction, Statistical Bulletin 2008

Interpol report on Methamphetamine, 27 september 2005

“Methamphetamine Facts & Figures,” Office of National Drug Control Policy, 2008

Narconon International information on methamphetamine, www.narconon.org

Newsweek, “The Meth Epidemic: Inside America’s New Drug Crisis,” 8 augustus 2005

“Popularity of pervitin on the rise in Western countries,” 15 dec. 2008, Aktuálne.cz

“County knocks meth use,” 9 juli 2008, SignonSanDiego.com

Substance Abuse and Mental Health Services Administration news release, 15 februari 2008

United Nations Office of Drugs and Crime report on Methamphetamine, 1998

Youth Risk Behavior Surveillance System 2007 study, Centers for Disease Control and Prevention

U.S. Drug Enforcement Administration report on Methamphetamine, oktober 2005

U.S. National Institute on Drug Abuse report on Methamphetamine, mei 2005

United Nations Office on Drugs and Crime World Drug Report 2008

“National Methamphetamine Threat Assessment 2008,” National Drug Intelligence Center, U.S. Department of Justice

PHOTO CREDITS:
Pagina 2: Corbis; Pagina 3: istock.com/Lou Oats; Pagina 5: Faces of Meth; Pagina 6: DEA/ bottom right: crystal meth; Pagina 12: Courtesy Attorney General’s Office, Taswell County, Illinois/right: meth user 1998-2004.

Miljoenen van deze boekjes zijn onder mensen over de hele wereld in 22 talen verspreid. Omdat er steeds nieuwe drugs bijkomen en er meer informatie over de effecten bekend wordt, worden de bestaande boekjes up-to-date gebracht bij komen.

De boekjes zijn nu gepubliceerd door de Foundation for a Drug-Free World, een seculiere, non-profit organisatie, gevestigd in Los Angeles, Californië.

De Foundation zorgt voor leerstof, advies en coördinatie voor haar internationale drugs preventie netwerk. Ze werkt met jongeren, ouders, leraren, vrijwilligersorganisaties en overheidsinstellingen — iedereen die anderen wil helpen om anderen een drugsvrij leven te laten leiden.

FEITEN DIE JE MOET WETEN

Dit boekje is deel van een serie publicaties die feiten verschaffen over Marihuana, alcohol, XTC, cocaïne, crack cocaïne, crystal meth en methamfetaminen, inhaleringsmiddelen, heroïne, LSD en misbruik van voorgeschreven medicijnen. Gewapend met deze informatie kan de lezer zelf de keuze maken om een drugsvrij leven te leiden.

Neem voor meer informatie of voor meer exemplaren van de boekjes in deze serie contact op met:



Foundation for a Drug-Free World
1626 N. Wilcox Avenue, #1297
Los Angeles, CA 90028 USA
drugfreeworld.org
info@drugfreeworld.org
001-818-952-5260

Geen drugs, wél leven
Nieuwezijds Voorburgwal 116-118
1012 SH Amsterdam
Telefoon: 020-6226215
E-mail: info@geendrugs-welleven.nl
www.geendrugs-welleven.nl

Foundation for a Drug-Free Europe
Wetstraat 91
1040 Brussel
Telefoon: 0032 (0)2 280-4049
E-mail: info@fdfe.eu
www.fdfе.org